



NAALAKKERSUISUT

GOVERNMENT OF GREENLAND

**ISUMAGINNINNERMUT
AQUTSISOQARFIK**
SOCIALSTYRELSEN

KONTAKT

Økonomiafdelingen

f-oekonomi@nanoq.gl

Forebyggelsesafdelingen Paarisa

paarisa@nanoq.gl

Sekretariatet

iass@nanoq.gl

Borgerrettet afdeling

borgerrettetafdeling@nanoq.gl

Døgn- og visitationsafdeling

uupi@nanoq.gl

Handicapafdeling

uupi@nanoq.gl

Rådgivningsenhed for sagsbe-
handlere:

siunnersuisarfik@nanoq.gl

ISUMAGINNINNERMUT AQUTSISOQARFIUP NAAMMASSINIAGAI



Isumaginninnermut Aqutsisoqarfik nuna tamakkerlugu isumaginninnermut suliassaqaqarfiup iluani meeqqanut ilaqutaasunullu atugarliortunut ikorfartuisarlunilu inerisaanermik suliqaqartarpoq, politikikkullu aalajangikkanut naam-massininnissamut suliqaqartarluni. Tamakku ilaatigut peq-qinnissakkut siuarsaalluni suliniutinik pitsanngorsaanikkut aammalu suliassaqaqarfiit assigiinngitsut ataqatigiissaarnerisigut pingaarnertut meeqqanut inuusuttunullu suliassaqaqarfimmi pinaveersaartitsinikkut pisarput. Kinguaassiutitigut kann-guttaatsuliornermik pissusilersortartut pillugit suliassanut tunngatillugit, kommunit qanimut suleqatigalutigit innuttaasunut katsorsaanermik neqerooruteqartarpugut.

Isumaginninnermut Aqutsisoqarfik inatsisitigut, isumaginninnermut tunngasutigut ilisimasanik sulianillu ataqatigiisitsisarpog. Kommunit nammineq pisariaqartitaat aallaavigalugit sulisunut piginnaanngorsaaqqiinikkut, siunnersuinikkut, ilitersuusiornikkut atortussiornikkullu ataqatigiisitsisarpugut. Kommunit suleqatigalutigit isumaginninnermut suliassaqaqarfimmi suliniutinik najukkani pissutsinut atuutsilerneqarnikunit naleqqussarneqarnikunillu tunngaveqarluta ilisimasanik paasisutissanik katersinermik inerisaasarpugut atuutsilersitsisararlutalu.

Isumaginninnermut Aqutsisoqarfiup ulloq unnuarlu paaqqinnittarfinnik ingerlatsineq aammalu innuttaasunut innarluutinnut kiisalu meeqqanut inuusuttuaqqanullu neqeroorutit porsaavigisarpai pitsaassusaatigullu qulakkeerinnittarluni. Suleqatigiinnermik nukittorsaasarpugut, piginnaanngorsaaqqiinissat pilersaarusiortarlutigit aammalu forständerit kommunillu peqatigalugit ingerlaavartumik pisariaqartitaannik qulaajaanikkut misissuinerillu tunngavigalugit suliniutinik ataqatigiissaarisarluta.

SOCIALSTYRELSENS MISSION



Socialstyrelsen støtter og udvikler den landsdækkende sociale indsats for udsatte børn og familier og fører politiske beslutninger på socialområdet ud i livet. Det sker blandt andet gennem optimering af sundhedsfremmende indsatser og primær forebyggelse på det sociale børne- og ungeområde via et koordineret tværsektorielt samarbejde. Vi tilbyder borgerrettet behandling i tæt samarbejde med kommunerne om sager med seksuelt krænkende karakter.

Socialstyrelsen skaber sammenhæng mellem lovgivningen, socialfaglig viden og praksis. Det gør vi ved at opkvalificere, rådgive og udarbejde vejledninger og redskaber til fagprofessionelle på baggrund af kommunernes behov. Sammen med kommunerne udvikler og implementerer vi indsatser, som er lokalt forankret og tilpasset de lokale forhold med afsæt i viden og data på det sociale område.

Socialstyrelsen styrker og kvalitetssikre driften af døgninstitutioner og -tilbud for borgere med handicap samt udsatte børn og unge. Vi styrker samarbejdet, planlægger opkvalificering og koordinerer indsatser på baggrund af løbende behovsafdækninger og analyser med Forstændere og kommuner.



ISUMAGINNINNERMUT AQUTSISOQARFIUP PIN-GAARNERTUT SULIASSAI



- Meeqqanut inuusuttunullu ulloq unnuarlu paaqqinnittarfinni Namminersorlutik Oqartussat pigisaanni aqutsineq
kiisalu inunnut piginnaasakillimasunut ulloq unnuarlu neqeroorutiniq suliaqarneq
- Isumaginninnermut aammalu peqqissutsimut suliassaqaq fiup iluani peqqinnissamut siuarsaanermik pitsaaliuinerlu
- Innuttaasunut neqeroorutissanik suliaqarneq.
Klinik Killiliisamut (kinguaassiutitigut kannguttaatsuliortartunut katsorsaaneq), meeqqanik inuusuttuaqqanillu kinguaassiutimikkut atornerlunneqarsimasunik katsorsaasut angalaqatigiittartunut kiisalu Inersimasunik kinguaassiutimikkut atornerlunneqarsimanermit kingunerlutsitsisunik katsorsaasut angalaqatigiittartunut tunngassuteqartut.
- Kommunini suliamik suliaqartartunut ikorfartuineq aammalu meeqqanut inuusuttuaqqanullu tunngasutigut suliassaqaqfimmi kiisalu inunnut innarluutilinnut suliassaqaqfimmi aqutsineq, tamatumunnga ilanngullugit ilitersuineq, siunersuineq aammalu piginnaanngorsaaqqiineq
- Angajoqqaarsianut tunngaviumik pikkorissaanerit ilinniartitseqqinnerillu
- Isumaginninnermut Aqutsisoqarfimmi immikkoortortaqarfinni tamani suliniutit pillugit paasissutissanik katersuineq

SOCIALSTYRELSENS KERNEOPGAVER



- Drift af de selvstyrejede børne- og unge døgninstitutioner samt døgntilbud for personer med funktionsnedsættelse.
- Sundhedsfremme og forebyggelse inden for det sociale og sundhedsfaglige område
- Drift af tilbud målrettet borgerne.
Blandt andet Klinik Killiliisa (krænker behandling), rejseholdet for børn og unge udsat for overgreb samt Rejseholdet for voksne med senfølger efter overgreb.
- Understøttelse af kommunale sagsbehandlere og ledelse på børn- og ungeområdet samt handicapområdet, herunder vejledning, supervision og opkvalificering.
- Afholdelse af grundkurser og efteruddannelseskurser målrettet plejefamilier
- Indsamling af data på tværs af indsatser i Socialstyrelsen



ISUMAGINNINNERMUT AQUTSISOQARFIK 7-NIK IMMikkoORTORTAQARFEQARPOQ:



Ulloq unnuarlu inissititerinermullu immikkoortortaq

Aningaasaqarnermut immikkoortortaq

Innuttaasunut immikkoortortaqarfik

Sullissisunik Siunnersuisarfik

Innarluutilinnik sullissisut

Allattoqarfik

Paarisa

DE 7 AFDELINGER



Rådgivningsenhed for Sagsbehandlere

Børne- og unge døgninstitutioner

Borgerrettet afdeling

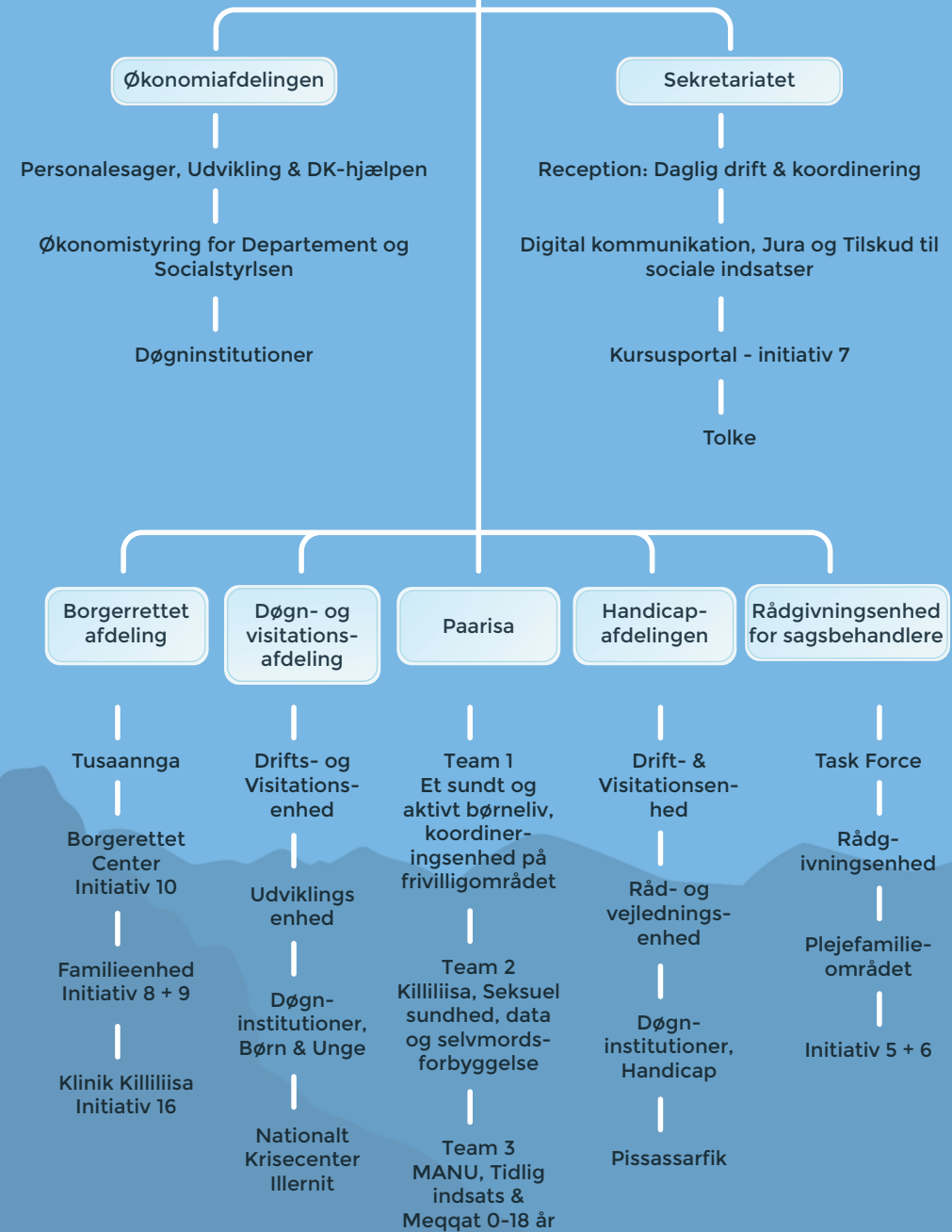
Handicapafdelingen

Økonomiafdelingen

Sekretariatet

Paarisa

SOCIALSTYRELSEN





KALAALLIT NUNAANNI MEEQQANUT INUUSUTTUNULLU ATUGARLIORTUNUT PITSAANERUSUMIK SULINIUTEQARNISSAQ PILLUGU KALAALLIT DANSKILLU OQARTUSSAASOQARFIISA ASSIGIINNGITSUNIK SULIALLIT AKORNANNI SULEQATIGIINNEQ

Kalaallit Nunaanni meeqqanut inuusuttunullu atugarliortunut suliniuteqartarneq qanoq iliornikkut pitsaanerulersinnaasoq paasiniallugu aqutsisoqatigiinnik pilersitsisoqarnikuuvoq.

Kalaallit Nunaanni meeqqanut inuusuttunullu suliniuteqarnerup qanoq pitsaanerulersinnissaanut innersuussutit 16-it aqutsisoqatigiit 2020-mi aggustimi saqqummiuppaat.

Innersuussutit maannakkut suliniutinik taagorneqarput. 2023 naajartunnginnerani suliniutit 16-it tamarmik atulersinneqassapput. Atulersitsineq aallartereerpoq 2023-llu tungaanut ingerlaavartumik ingerlassalluni.

Suliniutit 16-iusut Meeqqanut, Inuusuttunut, Ilaqutariinnut Naalakkersuisoqarfik, Isumaginninnermut Aqutsisoqarfimmut, Ilinniartitaanermut Aqutsisoqarfimmut danskillu inatsitigut ministeqarfiata atulersinnissaat akisussaaffigaat.

Kommunit suliniutit aallartisarneranni saqqummiunnerannullu pingaarutilittut inissisimasimapput. Suliniutit atulersinneqarnerannut kommunit pingaaruteqarluinartutut inissisimapput. Kalaallit Nunaanni meeqqat inuusuttullu atugarisaasa pitsanngortinnissaat iluatsisappat, kommunit aqutsisoqarfiillu suleqatigiinnissaat pingaaruteqarpoq.



GRØNLANDSK-DANSK TVÆRGÅENDE ARBEJDE FOR EN STYRKET INDSATS FOR UDSATTE BØRN OG UNGE I GRØNLAND

For at finde ud af hvordan indsatsen for Grønlands udsatte børn og unge bedst kunne styrkes blev der nedsat en styregruppe.

I august 2020 fremlagde styregruppen 16 anbefalinger til, hvordan indsatsen for Grønlands udsatte børn og unge kan styrkes. Anbefalingerne kaldes i dag for initiativer. Alle 16 initiativer skal implementeres inden udgangen af 2023. Implementeringen er i gang, og vil ske løbende frem mod 2023.

Departementet for Børn, Unge og Familier, Socialstyrelsen, Uddannelsesstyrelsen og det danske Justitsministerium er ansvarlige for implementeringen af de 16 initiativer.

Kommunerne har både spillet en vigtig rolle i forarbejdet for initiativerne og i udgivelsen af initiativerne. Kommunerne spiller en meget vigtig rolle i implementeringen af initiativerne. Det er nødvendigt, at kommunerne og styrelserne arbejder sammen, hvis det skal lykkes at gøre vilkårene for Grønlands udsatte børn og unge bedre.

INNUTTAASUNUT IMMIKKOORTORTAQARFIK



Innuttaasunut Immikkoortortaqarfiup Isumaginninnerup neqeroorutai, kommunit qanimut suleqatigalugit innuttaasut toqqaannartumik attavigisarnesisigut, ingerlatarivai. Innuttaasunut Immikkoortortaqarfiup ilaatigut Klinik Killiliisa - kinguaassiuutitigut kannguttaatsuliortunut katsorsaavusooq, meeqqanik inuusuttuaqqanillu kinguaassiuutimikkut atornerlunneqarsimasunik katsorsaasut angalaqatigiittartut kiisalu Inersimasunik kinguaassiuutimikkut atornerlunneqarsimanermit kingunerlutsitsisunik katsorsaasut angalaqatigiittartut ingerlatarivai. Tamatuma saniatigut immikkoortortaqarfiup isumaginninnerup iluani oqarasuaatikkut siunnersuisarfik, Tusaanngap ingerlanneqarnissaa akisussaaffigivaa.

Kalaallit Nunaanni meeqqat inuusuttullu inuuniarnermikkut atugarliortut sullinneqarnerinik danskillu suliaqarfiisa assigiingitsut nukittorsaallutik suleqatigiinnerinut ilaatillugu Innuttaasunut Sullissiviup aamma Ilaqutariinnut immikkoortortaqarfiup suliniutit tulliuuttuni allaqqasut suliarisarpaat:

- **Suliniut 8:** Akissarsisoqarsimatillugu meeqqat unnukkut unnuakkullu sumiiffissaqarnissaannik qulakkeerinnissaaq
- **Suliniut 9:** Ilaqutariit sullissiviisa tamarmiusut suliarisartagaannik ataatsimoorullugu ilisarnaasiorluni taakkua sullissinerisa pitsaassusaannik nukittorsaaneq
- **Suliniut 10:** meeqqanut inuusuttunullu kinguaassiuutimikkut atornerlunneqarsimasut katsorsarneqarnissaannut neqeroorutinik nukittorsaaneq
- **Suliniut 16:** inersimasunut meeqqanut kinguaassiuutitigut kannguttaatsuliornermik pissusilersortartunut katsorsaavimmik pilersitsineq

BORGERRETTET AFDELING



Borgerrettet Afdeling driver Socialstyrelsens tilbud, som er henvendt direkte mod borgerne. Borgerrettet Afdeling driver blandt andet Klinik Killiliisa som er et krænker behandling, rejseholdet for børn og unge, der har været udsat for overgreb og Rejseholdet for voksne, der har senfølger efter overgreb. Derudover har afdelingen ansvaret for at drive telefonrådgivningen, Tusaannga, inden for det sociale område.

Som en del af det Grønlandsk-dansk tværgående arbejde for en styrket indsats for udsatte børn og unge i Grønland, varetager Borgerrettet Center og Familieenhed følgende initiativer:

- **Initiativ 8:** Skal sikre, at børn har et sted at være om aftenen og natten når der har været lønudbetaling.
- **Initiativ 9:** Skal styrke kvaliteten af familiecentrenes arbejde ved at udarbejde fælles faglig profil for alle familiecentre.
- **Initiativ 10:** Skal styrke behandlingstilbud til børn og unge, som er ofre for seksuelle overgreb.
- **Initiativ 16:** Skal etablere et behandlingscenter til voksne med seksuel krænkende adfærd mod børn.



TUSAANNGA

ULLOQ UNNUARLU PAAQQINNITTARFINNUT INNI SIISARNERMULLU IMMIKKOORTORTAQ



Ulloq unnuarlu inissitsiterisarnermullu immikkoortorta qarfik meeqqanut inuusuttunullu ulloq unnuarlu paaqqinniffinnik Namminersorlutik Oqartussanit pigineqartunik ingerlatsinermik tamakkiisumillu aqutsinermik isumaginnippoq. Immikkoortorta qarfik qitiusumik inissiiinissamut innersuussisarfik, ulloq unnuarlu paaqqinniffinnut Namminersorlutik Oqartussanit kommuninillu pigineqartunut namminerlu pigisunut inissitsiterinermut atorineqartartumik ingerlatsivoq.

Ulloq unnuarlu paaqqinniffinnik Namminersorlutik Oqartussanit kommuninillu pigineqartunik namminerlu pigisunik akuersisarnermik immikkoortorta q aamma akisussaasuvoq.

INNARLUUTILINNUT IMMIKKOORTORTAQARFIK



Inunnut innarluutilinnut immikkoortorta qarfiup Namminersorlutik Oqartussat ulloq unnuarlu neqeroorutit inunnut innarluutilinnut nuna tamakkerlugu neqeroorutinik immikkut ittumik aqutsineq, ataqatigiissaarinnineq aamma ingerlatsineq sularisarpa. Tamatuma saniatigut inunnut innarluutilinnut immikkoortorta qarfiup suliassatut tigummivai kommunenut siunnersuissallutik ilitsersuissallutillu innarluutilinnut sullissinernut tunngasunik.

DØGN- OG VISITATIONSADFDELINGEN



Døgn- og Visitationsafdelingen beskæftiger sig med driften samt den overordnede ledelse af de selvstyrejede børne- og unge døgninstitutioner. Afdelingen driver et Centralt Visitationssystem, der visiterer til Selvejede, Kommunale og Selvstyrejede døgninstitutioner for børn og unge. Afdelingen har også ansvaret for godkendelser af selvejende, selvstyrejede og kommunale døgninstitutioner.

HANDICAPADFDELINGEN



Handicapafdelingen varetager den overordnede ledelse, koordinering og drift af selvstyrejede landsdækkende døgn tilbud til borgere med handicap. Handicap afdelingen varetager herud over al råd- og vejledning til kommunerne inden for handicapområdet.

PAARISA



Paarisa isumaginninnerup peqqinnissaqarfiullu iluani peqqinnerulernissamik pingaarnertullu pinaveersaartitsinermik suli-aqarpoq, meeqqanut inuusuttunullu sammisunik. Suliassaqarfiit assigiinngitsut ataqatigiinnerusumik suleqatigiisillugit immikkoortut assigiinngitsut aqqutigalugit pinaveersaartitsinermik sulineq Paarisap nukittorsassallugu pingaarnertut suliaanut ilaavoq. Paarisa suliniutinik assigiinngitsunik peqqinnerulernissamik pinaveersaartitsiffiusunillu piviusunngortitsinialarluni inerisaallunilu suliaqarpoq, tamakkulu qarasaasiaq atorlugu paasissutissanik tunngaveqarlutillu immikkoortut assigiinngitsut aqqutigalugit suliaapput.

Kalaallit Nunaanni meeqqat inuusuttullu inuuniarnermikkut atugarliortut sullinneqarnerinik danskillu suliaqarfiisa assigiinngitsut nukittorsaallutik suleqatigiinnerinut ilaatillugu Paarisap suliniutit tulliuttuni allaqqasut suliarisarpaat:

- **Suliniut 1:** Ilaqutariit ajornartorsiulernissamut ulorianartorsiortut immikkut isigalugit angajoqqaat piginnaasaasa nukittorsarneqarnissaat.
- **Suliniut 2:** Kommunini sullissisut, meeqqerisut/ernisussisortut akornanni suleqatigiinnerup nukittorsarnera.
- **Suliniut 4:** Meeqqanut suliaqarfiimmi nammineq kajumissutsimik suliniuteqarnernut sinaakkusiussat pitsanngorsaaneq



PAARISA



Paarisa beskæftiger sig med sundhedsfremme og primær forebyggelse inden for det sociale og sundhedsfaglige område med fokus på børn og unge. En af Paarisas kerneområder er at styrke det forbyggende arbejde på tværs af forskellige sektorer via et koordineret tværfagligt samarbejde. Paarisa arbejder med udvikling og implementering af sundhedsfremmende og forebyggende tiltag, der både er evidensbaserede og tværsektorielt forankrede.

Som en del af det Grønlandsk-dansk tværgående arbejde for en styrket indsats for udsatte børn og unge i Grønland, varetager Paarisa følgende initiativer:

- **Initiativ 1:** Styrkelse af forældrekompetencer med fokus på særligt udsatte familier
- **Initiativ 2:** Styrket tværfagligt samarbejde mellem de kommunale sagsbehandlere og sundhedsplejersker/jordemødre
- **Initiativ 4:** Styrkede rammer for den frivillige indsats på børneområdet



SULLISSISUNUT SIUNNERSUISARFIK



Kommunini oqartussatut sullissisunik aamma meeqqanik inuusuttunillu inuuniarnermikkut artorsartut sullississuisa aqutsisuinik siunnersuineq, aqutissiuussineq aamma oqaloqatiginnilluni imaajaaneq Sullissisunik Siunnersuisarfiup pingaarnertut suliassaraa, taamaaliornikkut suliassaqarfimmi inatsisitigut inunnillu sullissinermi suliatigut ilisimasanik suleriutsinillu nukittorsaanissaq anguniarneqarpoq.

Siunertaq tassaavoq suliassaqarfimmi inatsisilerinikkut isumaginninnikkullu suliassanik ilisimasat suliqaqartarnerlu nukittorsarneqarnissaat.

Tassunga atatillugu immikkoortortaqaqarfiup suliassai tassaapput, meeqqanut, inuusuttunut ilaqutariinnillu suliassaqarfiup iluani suliamik sularinnittarnermut atatillugu inatsisit pineqartut naapertorlugit ilitersuusionerq kiisalu kommunit pisariqaqartitaat naapertorlugit isumaginninnikkut suliqaqarnermi sakkussanik ineriartortitsineq pikkorissaanerlu.

Ilitersuisarnerup pikkorissaasarnerullu saniatigut, immikkoortortaqaqarfiup kommunini suliamik suliqaqartartunut sanileriilluni ilitersuisarnermik neqerooruteqartarpoq, matumani suliat aalajangersimasut meeqqanut inuusuttunullu tunngassuteqartut pillugit suliatigut avitseqatigiittoqartarluni. Sanileriilluni ilinniartitsinerup siunertaa tassaavoq, suliamik suliqaqartarnerup pitsaalluinnartumik aaqqissuussaasumik assigiissakkamillu ingerlanneqarnissaa.

Tamatuma saniatigut immikkoortortaqaqarfiup angajoqqaarsianut aammalu kommunini angajoqqaarsianut siunnersortinik tunngaviusumik pikkorissaanerit ilinniartitseqqinnerillu suliassarivai.

Kalaallit Nunaanni meeqqat inuusuttullu inuuniarnermikkut atugarliortut sullinneqarnerinik danskillu suliqaqarfiisa assigiingitsut nukittorsaallutik suleqatigiinnerinut ilaatillugu immikkoortortaqaqarfiup suliniutit tulluittuni allaqqasut sularisarpaat:

- **Suliniut 5:** Meeqqat inuusuttullu pillugit suliat sularineqanngitsunik ikilisaaneq
- **Suliniut 6:** Suliassanik sularinnittarnernut ikiorsiineq

RÅDGIVNINGSENHED FOR SAGSBEHANDLERE



Rådgivningsenhed for Sagsbehandleres primære opgaver er at rådgive, vejlede og supervisere kommunale sagsbehandlere og ledere i sagsbehandling af sager indenfor børn, unge og familieområdet samt plejefamilieområdet. Formålet er at styrke den juridiske og socialfaglige viden og praksis på området.

I den forbindelse, har afdelingen til opgave at udarbejde vejledninger i henhold til relevant lovgivning i forbindelse med sagsbehandling indenfor børn, unge og familieområdet samt udvikle socialfaglige værktøjer og kurser, på baggrund af kommunernes behov.

Udover vejledninger og kurser, tilbyder afdelingen også sidemandsoplæring, til kommunale sagsbehandlere, hvor der ydes faglig sparring, med udgangspunkt i konkrete børne- og ungesager. Formålet med sidemandsoplæringen er at understøtte en systematisk og ensartet sagsbehandling af høj kvalitet.

Derudover, har afdeling til opgave at afholde grundkurser og opfølgingskurser målrettet plejefamilier og kommunale plejefamiliekonsulenter

Som en del af det Grønlandsk-dansk tværgående arbejde for en styrket indsats for udsatte børn og unge i Grønland, varetager afdelingen følgende initiativer:

- **Initiativ 5:** Nedbringelse af antallet af ubehandlede børne- og ungesager
- **Initiativ 6:** Understøttelse af sagsbehandlingen



ALLATTOQARFIK



Aaqqissuussaanikkut allattoqarfimmit Aqutsisoqarfiup kiffartuunneqarnera, piginnaangorsarneqarnera, ineriartortitsinera ingerlaqarneralu akisussaaffigai, taamaalilluni immikkoortoqarfiit isumaginninnermut suliassaqaarfiup iluani suliassaminnut aallussinissaminnut ukkatarinnilluarsinnaaniassamata. Allattoqarfiup aammattaaq kommunini assigiinngitsunik suliqaartartunut kiffartuussineq attaveqaqatigiinnerlu pitsanngorsartarpai.

Taamalu Allattoqarfiup immikkoortoqarfinni kommuninilu tamani attaveqaqatigiinnernik ataqatigiissaarinernillu tamanik ataqatigiissaarineq pingaarnertut suliassarivaa, assersuutigalugu nittartagalerineq, nutaarsiassanik allakkiorneq, quppersagaliorneq, workshoppertitsineq, attaveqarnissamut paasissutissat sularinissat, inatsisilerinikkut suliassat, nutserinissat oqaluttaanissallu il.il. Aammattaaq isumaginninnerup iluani ulluunerani ornittakkanut, qimarnguinnut, nuna tamakkerlugu kattuffinnut nammineq kajumissutsimik ingerlaqartartunut aammalu isumaginninnermut suliassaqaarfimmi suliniutinut tapiissutit 10 mio. koruunit ukiumoortumik agguanneqartartut allaffissornikkut isumagisarivai.

Kalaallit danskillu suliqaarfiisa assigiinngitsut nukittorsaallutik suleqatigiinnerinut ilaatillugu Allattoqarfiup aamma suliniutit tulliuuttuni allaqqasut sularisarpaat:

- **Initiativ 7:** Pikkorissaanermut neqeroorutit immikkoortoqarfinnit kommuninut aammalu ulloq unnuarlu paaqqinniffinnut neqeroorutigineqartartunut tamakkiisumik paasisaqalersitsinissaq ataqatigiissaarinermillu pitsanngorsaanissaq.

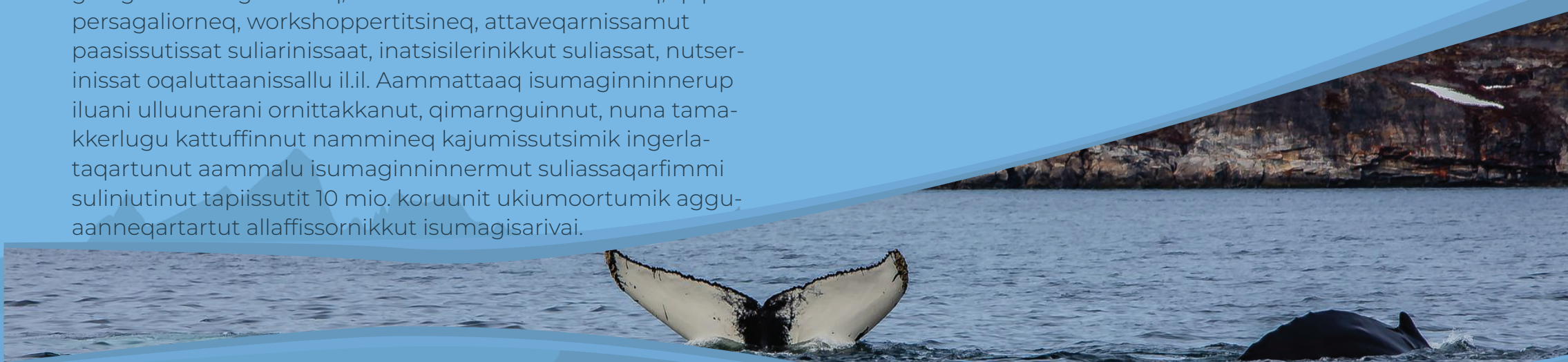
SEKRETARIATET



Sekretariatet servicerer, opkvalificerer, udvikler og drifter styrelsen som organisation, så afdelingerne kan få ro til de socialfaglige opgaver. Sekretariatet forbedrer også service og kommunikation til kommunerne på tværs af fagligheder. Sekretariatets kerneopgaver er dermed, at koordinere alle kommunikations- og koordineringsprocesser på tværs af afdelinger og kommuner fx hjemmeside, nyhedsbreve, pjecer, workshops, kontaktinformation, juridiske opgaver, tolkeopgaver mv. Derudover administreres uddeling af sociale tilskud til væresteder, krisecentre, landsdækkende frivillige organisationen og projekter på socialområdet på ca. 10 mio. hvert år.

Som en del af det Grønlandsk-dansk tværgående arbejde, varetager Sekretariatet følgende initiativ:

- **Initiativ 7:** Skal skabe overblik over og forbedre koordinering af kursustilbud, som afdelingerne tilbyder kommuner og døgninstitutioner.





ANINGAASAQARNERMUT IMMIKKOORTORTAQ



Aningaasaqarnermut immikkoortortap Meeqqanut, Inuusut-tunut Ilaqutariinnullu Naalakkersuisoqarfiup aammalu Isum-aginninnermut Aqutsisoqarfiup, taakkulu ataani immikkoortortaqarfiisa aningaasaqarnerat isumagisarivaa. Tamatuma saniatigut innuttaasut Danmarkimi inissinneqarsimasut tikeraarnissaasa piviusunngortinnissaannut immikkoortortaq suliaqartarpoq.

ØKONOMIAFDELINGEN



Økonomiafdelingen varetager økonomien for Departementet for Børn, Unge og Familier og Socialstyrelsen og alle understøttende enheders økonomi. Derudover sørger afdelingen for at facilitere og administrere besøgsrejser for borgere, der er anbragte i Danmark.